

# RAPORT WS. ZAGOSPODAROWANIA ZIELONYCH DZIEDZIŃCÓW W COLLEGIUM BROSCIANUM

Zuzanna Siwek  
Dawid Straż  
Hubert Szotek



# SPIS TREŚCI

---

- 1.1** Wprowadzenie
- 1.2** Uwarunkowania i motywy podjętej inicjatywy
- 1.3** Koncepcja parku kieszonkowego
- 1.4** Korzyści parków kieszonkowych
- 1.5** Lokalizacja i położenie omawianych obszarów
- 2.1** Wyniki sondażu opinii studenckiej
- 2.2** Plan konkretnych działań
- 2.3** Projekt zagospodarowania dziedzińców
- 3.1** Bibliografia

# 1.1 WPROWADZENIE <sup>2</sup>

Niniejszy raport i treść w nim zawarta to wspólna inicjatywa Zuzanny Siwek, Dawida Straż oraz Huberta Szotka. Studiujemy socjologię na Uniwersytecie Jagiellońskim. W ramach jednych z naszych kursów (Zmiany Klimatu-warsztat) jesteśmy zobligowani do wykonania jednego, wspólnego projektu. W trosce o dobro uczelni, studentów, pracowników naukowych oraz wszystkich osób pracujących bądź korzystających z Collegium Broscianum, zdecydowaliśmy się, że w ramach naszego projektu chcielibyśmy zagospodarować dwa dziedzińce leżące po północnej stronie budynku, które obecnie nie są udostępnione dla wszystkich osób (w szczególności dla studentów) Pozostałe szczegóły zostaną opisane w kolejnych rozdziałach raportu.

## 1.2 UWARUNKOWANIA I MOTYWY PODJĘTEJ INICJATYWY

W powodzeniu naszej inicjatywy widzimy przede wszystkim szansę na rozwój przyjaznej przestrzeni wypoczynkowej, ale także społecznej, z której korzystać będzie mogła cała społeczność akademicka. Szczegółowe, pozytywne aspekty funkcjonowania miejsc tego typu (czyli małych i zielonych przestrzeni) zostaną zaprezentowane w podrozdziale 1.4. Ujmując jednak zalety naszej inicjatywy w szerokich ramach, przestrzeń ta, według naszej koncepcji będzie stanowić miejsce spotkań (np. w przerwach między zajęciami) oraz wypoczynku wokół przyrody, co uważamy za kluczowy czynnik przemawiający za atrakcyjnością i funkcjonalnością tej koncepcji. Uważamy, że w obecnym czasie, w obrębie Collegium Broscianum realizacja w.w. potrzeb jest utrudniona; np. ze względu na parking, drogę dojazdową, czy brak dostatecznie dużej ilości miejsca do odpoczynku. Realizacja naszej inicjatywy daje więc możliwości do korzystania z bezpiecznej, przyjaznej i atrakcyjnej przestrzeni. Cel ten realizowany jest na wielu płaszczyznach; przede wszystkim na zdrowotnej (pozytywny wpływ przebywania na świeżym powietrzu i wśród przyrody. Więcej w: 2.2) i społecznej (odnowienie i realizacja kontaktów społecznych przez przebywanie w obrębie jednej przestrzeni. Więcej w: 1.4). Realizacja potrzeb w tym zakresie pociąga za sobą wiele kolejnych, pozytywnych następstw, np. polepszenie efektywności i zadowolenia z nauki (więcej w: 2.2) bądź budowanie świadomości ekologicznej wśród całej społeczności.

## 1.3 KONCEPCJA PARKU KIESZONKOWEGO

Parki kieszonkowe (ang. pocket parks) od pewnego czasu stają się popularną formą zazieleniania miast. Dzięki ich niewielkim rozmiarom - do 5000 m<sup>2</sup> - są elementem, który bez większych problemów można wpasować w zabudowę miejską. Tworzone są najczęściej na niezabudowanych działkach lub ich fragmentach o nieregularnych kształtach, jednak mogą powstać w dowolnym miejscu, w którym uda się wygospodarować mały fragment terenu. Parki te lokowane są zarówno na gruncie publicznym jak i prywatnym. W ich wyposażeniu można znaleźć takie elementy jak drzewa, ławki, stoły, donice z kwiatami, krzewy, place zabaw, siłownie zewnętrzne, skrzynki lęgowe i wiele innych, a ograniczeniem jest jedynie wyobraźnia projektanta.

Za pierwszy zieleniec tego typu uznaje się Paley Park (Nowy Jork, Manhattan), powstały w 1967 roku.

Głównym celem i pierwotnym założeniem tworzenia tego typu parków było utworzenie "zielonych stref relaksu" dla mieszkańców miast, pełnych betonowej zabudowy. Jak się okazuje, obecnie przynoszą one jeszcze więcej korzyści - zarówno ludziom zamieszkującym okolicę, deweloperom sprzedającym mieszkania nieopodal parków, jednak przede wszystkim są istotną formą łagodzenia zmian klimatycznych w miastach.

## 1.4 WPŁYW PARKÓW KIESZONKOWYCH NA SPOŁECZNOŚĆ LOKALNĄ

Na przestrzeni ostatnich lat mogliśmy zaobserwować nagły „boom” na parki kieszonkowe. Ze względu na swoją istotę, jaką jest utworzenie zielonej strefy w centrach dużych miast, a także na swój mały rozmiar, mogą one być wkomponowane w każdą przestrzeń. Parki kieszonkowe są implikowane w dzielnicach mieszkaniowych, na przedmieściach, a także na kampusach uczelni wyższych. Szkolnictwo wyższe, w ostatnim czasie, stało się ważnym czynnikiem dla społeczeństwa, dlatego naukowcy poszukują nowych metod nauki, w tym także nieformalnych sposobów uczenia się (Rea, 2009).

Uważamy, że przestrzenią, w której może zachodzić nieformalne sposoby uczenia się, są parki kieszonkowe. Rea (2009), Keppell i inni naukowcy (2011), uważają, że rozmaite środowiska nauki (learning setting), takie jak: materialne i wirtualne, formalne i nieformalne, na świeżym powietrzu, muszą zostać wprowadzone na terytoriach kampusów, uniwersytetach w celu osiągnięcia upragnionych celów. Środowiska do nauki na świeżym powietrzu są przestrzeniami, w których można zauważyć wzrost zaangażowania osób studiujących, a także wzrost formalnych i nieformalnych aktywności, które przyczyniają się do lepszego doświadczania edukacji (Rea, 2009; Keppell et al. 2011). Takie przestrzenie pozwalają studentom wchodzić w interakcję, dyskutować, uczestniczyć, uczyć się, a także współpracować ze swoimi kolegami/koleżankami z uczelni. Keppell (2011) zauważa, że na uczelniach wyższych zdano sobie sprawę, iż nowe przestrzenie do nauki, takie jak parki kieszonkowe, przyczyniają się do promocji nauki i wspólnych aktywności skoncentrowanych na studentach (Keppell et al., 2011).

Parki znajdujące się na kampusach uczelni pomagają w zaangażowaniu się w różnorodnych działaniach związanych z (nie)formalną nauką, a także pozwalają na współpracę studentów z elementami krajobrazu, które wspierają doświadczenie w nauce (Ibrahim & Fadzil, 2013). Ponadto, nauka na świeżym powietrzu zwiększa pozytywne nastawienie poprzez promowanie/krzewienie poczucia wolności, które pozwala na nawiązywanie wzajemnych kontaktów z innymi studentami (Ali et al., 2014).

Hamdy i Plaku (2021) podkreślają fakt, że parki kieszonkowe poprzez swój mały rozmiar tworzą pewnego rodzaju społeczną intymność (social intimacy). Owa intymność pozwala na bycie tak zwanymi „salonami” na świeżym powietrzu. Jednakże, badania udowodniły, że projekty na wielką skalę mają mniejsze korzyści i pozytywne wpływy, niż projekty na skalę mikro (Armato, 2017). Najważniejszymi korzyściami parków kieszonkowych można zaliczyć (Hamdy & Plaku, 2021; s. 750-751):

- Umocnienie poczucia miejsca oraz lepszy wizerunek społeczności (ang. Reinforce a sense of place and better community): Nawet najmniejsze parki są w stanie zaoferować poczucie przynależności, a ponadto są dumą dla danej społeczności. Dodatkowo zapewniają poczucie intymności, dzięki czemu można spotykać z przyjaciółmi, popijać kawę oraz “dobrze się bawić” na łonie natury.
- Zainicjowanie miejskiego “odrodzenia” w „uśpionych” społecznościach: Parki kieszonkowe zbijają kapitał na wolnych przestrzeniach, które nie pełnią żadnych większych funkcji. Zmieniają one pasywne przestrzenie miejskie w przestrzenie tętniące życiem. Ponadto stają się czynnikiem społecznej transformacji poprzez łączenie ludzi.

- Podniesienie bezpieczeństwa oraz ochrony: Parki zaopatrują społeczności lokalne w możliwość spotykania się po pracy lub szkole. W dobrze zaprojektowanym i dynamicznym parku, przedstawiciele każdego pokolenia mogą się zrelaksować oraz wymieniać się wiedzą.
- Łagodzenie hałasu: Parki stały się strefami buforowymi przed zgiełkiem miast, jednak nadal oferują szeroką ofertę społecznych aktywności, które mogą się odbywać niedaleko od tętniącego życiem miastem.
- Krzewienie zdrowia i well-being: Zajęcia, takie jak rolnictwo w przestrzeni miejskiej, sprawia, że warzywa i owoce stają się o wiele łatwiej dostępne. Poprzez takie działania, społeczności lokalne zostają zaznajomione z kulturą zdrowego jedzenia oraz produkcji żywności. Powstaje mikrospołeczność, której członkowie współpracują ze sobą, odpoczywają i uczą się razem, a wszystko odbywa się przy produkcji żywności. Ponadto, takie działania mogą prowokować bardziej zrównoważony styl życia sąsiedztw, aby wspólnie przeciwdziałać zmianom klimatu.
- Zwiększenie bioróżnorodności miasta przez zmiany na poziomie dzielnic: Parki kieszonkowe dostarczają siedliska fauny i flory, nie tylko dla roślin zwierząt, ale również dla robaków i ptaków (dwóch najcenniejszych gatunków dla zapylania), co za tym idzie ludzie będą mogli pozostać w bliskim kontakcie z naturą. Zapylanie zapewnia zdrowe, aktywne zielone "jądro" w zwartych dzielnicach miejskich. Ogrody miejskie, z wysoką różnorodnością gatunków roślin i wysoka gęstością, są efektywniejsze w sekwestracji, której brak jest jedną z przyczyn zmian klimatu.

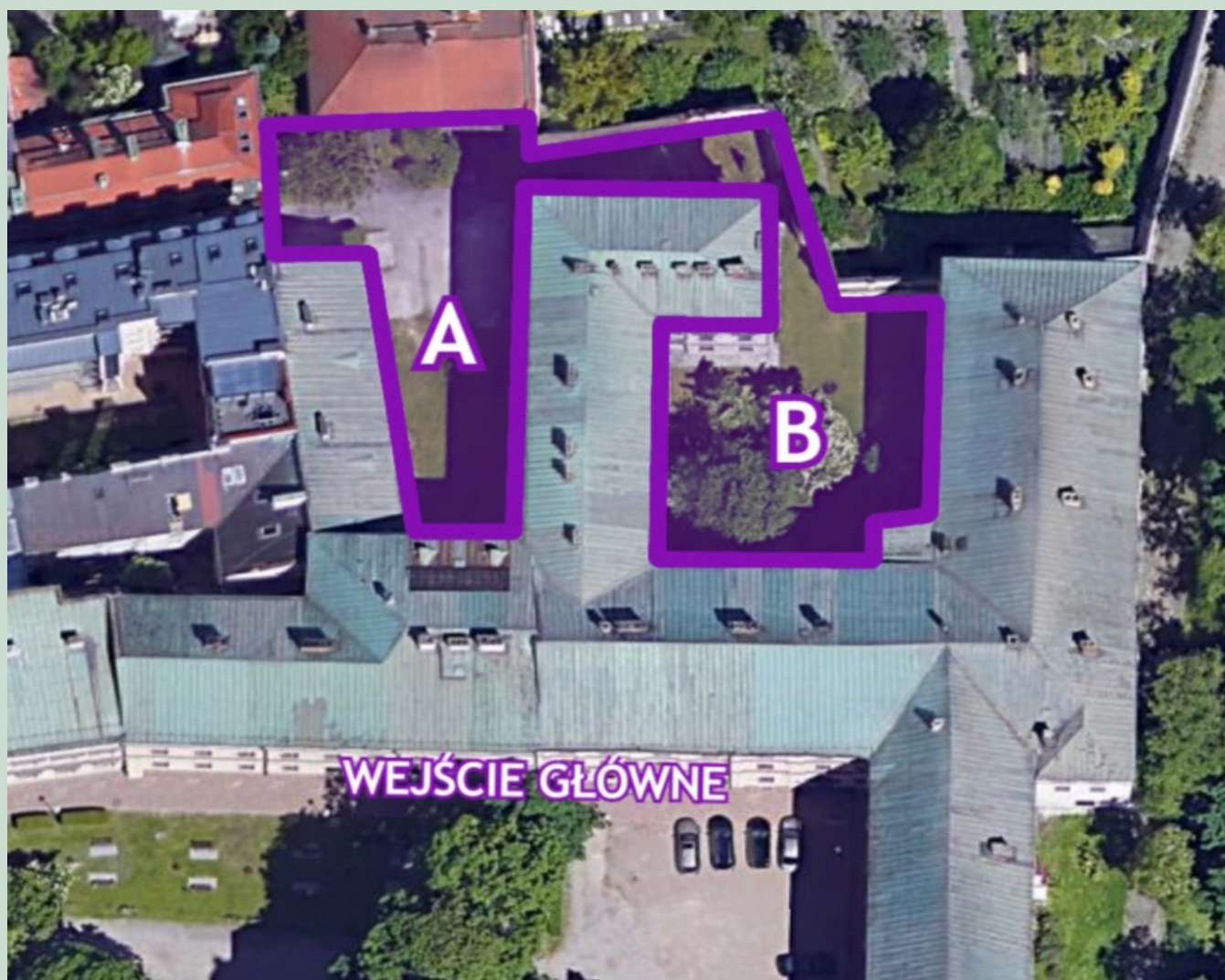


## 1.5 LOKALIZACJA OMAWIANYCH OBSZARÓW 8

Obszary będące obiektem naszego zainteresowania znajdują się w bezpośrednim sąsiedztwie budynku Collegium Broscianum, konkretnie z jego północnej strony względem wejścia głównego (por. rysunek 1). Od strony południowej oraz wschodniej, dziedzińce ogranicza budynek Collegium Broscianum, z kolei od strony północnej teren ten zamyka mur oraz budynek. Dziedzińce są dostępne od dwóch stron. Wejście przeznaczone dla osób, które wg. naszej koncepcji byłoby głównym i jedynym wejściem na dziedzińce, znajduje się na końcu korytarza głównego, idąc na wprost od wejścia głównego. Od wschodniej strony, w ciągu ulicy Senackiej znajduje się brama, która umożliwia wjazd na teren dziedzińców.

W celu lepszej orientacji, wyróżniliśmy podział obszaru na dziedzińce "A" oraz "B". Zarówno wejście od wewnątrz Collegium Broscianum, jak i wjazd od ul. Senackiej mają swoje połączenie z dziedzińcem "A". Na tym obszarze znajduje się także niewielki plac z utwardzonej powierzchni, oraz biegnące wzdłuż fasad chodniki. Większą część dziedzińca "A" zajmuje murawa, na której rosną niewielkie krzewy i drzewa (por. zdjęcie 1). Dziedzińce "A" oraz "B" są połączone wąskim przejściem pomiędzy murem a budynkiem Collegium Broscianum (por. zdjęcie 3), przejście także pokryte jest murawą. Dziedzińiec "B" jest większy od dziedzińca "A". Jego położenie sprawia, że oprócz wąskiego przejścia, jest cały otoczony budynkami Collegium Broscianum oraz murem. Dziedzińiec "B" jest także porośnięty trawą, na której rośnie kilka drzew średniej i dużej wielkości (por. zdjęcie 4).

W obliczu tych faktów, nasza koncepcja wyróżnia dziedzińce "B" jako obszar, na którym chcielibyśmy skoncentrować naszą największą uwagę. To także ten obszar, przez swój rozmiar i uwarunkowania (duże drzewa, zamknięcie) ma według nas największy potencjał na docelowe stanie się przestrzenią spotkań i wypoczynku.



Rys. 1 Lokalizacja dziedzińców na tle Collegium Broscianum oraz otaczających budynków.  
Źródło: Opracowanie własne



Zdj. 1 Dziedziniec "A" wraz z drzwiami wejściowymi (po lewej stronie)

Źródło: Wykonanie własne



Zdj. 2 Przejście pomiędzy dziedzińcami "A" oraz "B"  
Źródło: Wykonanie własne



Zdj. 3 Widok ogólny na dziedziniec "B"  
Źródło: Wykonanie własne

## 2.1 WYNIKI SONDAŻU OPINII STUDENCKIEJ WS. ZAGOSPODAROWANIA DZIEDZIŃCÓW 13

W dniach od 15 grudnia 2021 roku do 8 stycznia 2022 roku przeprowadziliśmy ankiety wśród osób studiujących w Collegium Broscianum, badając ich zdanie w sprawie zagospodarowania omawianego terenu. W ankiecie wzięło udział 90 osób, studiujących na takich kierunkach jak: socjologia (57), kognitywistyka (14), religioznawstwo (12), porównawcze studia cywilizacji (6), filozofia (1).

Odpowiedzi wskazują, że większość studentów i studentek (65,6% badanych) nie wiedziało o istnieniu owych dziedzińców. W kolejnej części ankiety została przedstawiona mapa pozwalająca zrozumieć, gdzie znajduje się omawiany obszar. Na kolejne pytanie odpowiedź była jednoznaczna: 100% badanych uważa, że miejsce powinno zostać otwarte dla osób studiujących i pracujących na Grodzkiej 52. Jak się okazało, większość ankietowanych nie wiedziała o koncepcji parków kieszonkowych (57,8%), jednak po krótkim wytłumaczeniu ponownie wszyscy badani opowiedzieli się za utworzeniem takiego parku na tym terenie.

Ostatnie pytania dotyczyły pomysłów na zagospodarowanie i wykorzystanie dziedzińców. Pytania były wielokrotnego wyboru. Wyniki zaprezentowaliśmy poniżej.

Pytanie: Jakie pomysły na zagospodarowanie dziedziców wydają ci się najbardziej atrakcyjne?

Pozostawienie dziedziców "Na dziko"

**26,7%**

Zazielenienie dziedziców- nowe nasadzenia drzew i krzewów

**74,4%**

Organizacja miejsc wypoczynku (ławki, leżaki, hamaki)

**82,2%**

Zainstalowanie trwałych miejsc do wypoczynku (ławki)

**34,4%**

Mały punkt gastronomiczny

**30%**

Pytanie: Jakiego rodzaju aktywności można by tam [na dziedzicach] robić?

Odpoczynek w ciszy na łonie przyrody (np. między zajęciami)

**96,7%**

Nauka na świeżym powietrzu

**94,4%**

Spożywanie posiłków

**82,2%**

Kino plenerowe

**58,9%**

Warsztaty i inne zajęcia

**56,7%**

## 2.2 PLAN KONKRETYCH DZIAŁAŃ

W ramach projektu zagospodarowania dziedzińców w Collegium Broscianum, należy wyróżnić dwa podstawowe cele, jakie chcielibyśmy osiągnąć;

1. udostępnienie obszaru dziedzińców dla korzystających z Collegium Broscianum.

2. zagospodarowanie terenów dziedzińców.

W ramach celu a), który jest traktowany przez nas priorytetowo, jako podstawowy wyznacznik powodzenia całego projektu, chcielibyśmy uzyskać zgodę osób odpowiedzialnych za ten teren na otwarcie drzwi wejściowych (patrz zdj. 3) Drzwi byłyby otwarte w godzinach pracy całego budynku tj. ----- . Otwarcie drzwi, a co za tym idzie udostępnienie obu dziedzińców; "A" i "B" do użytku całej społeczności Uniwersyteckiej Collegium Broscianum pozwoliłoby na stworzenie całkowicie nowych i atrakcyjnych miejsc na terenie wydziału.

Postępując się obserwacjami, jakie poczyniliśmy, wynika, że zarówno społeczność studencka, jak i kadra naukowa chętnie spędza czas na dziedzińcu południowym, przy głównym wejściu do budynku. Ze względu jednak na ograniczenie przestrzeni (parking) oraz brak dostatecznego miejsca oraz infrastruktury (ławki) jedynie część społeczności Uniwersyteckiej może jednocześnie korzystać z tego miejsca. Udostępnienie dziedzińców po północnej stronie pociągnęłoby za sobą kilka korzystnych czynników jak np. możliwość spędzania czasu na przerwach na świeżym powietrzu, możliwość nauki na zewnątrz, możliwość spotkań na zewnątrz, możliwość odpoczynku np. na leżakach bądź kocach.

Według raportu C. Twoihig-Bennett i A. Jones (2018) istnieje niezaprzeczalny związek między przebywaniem na terenach zielonych, a lepszym stanem zdrowia. Co ważne w kontekście nauki, analiza wykazała, że kontakt z naturą obniża poziom stresu.



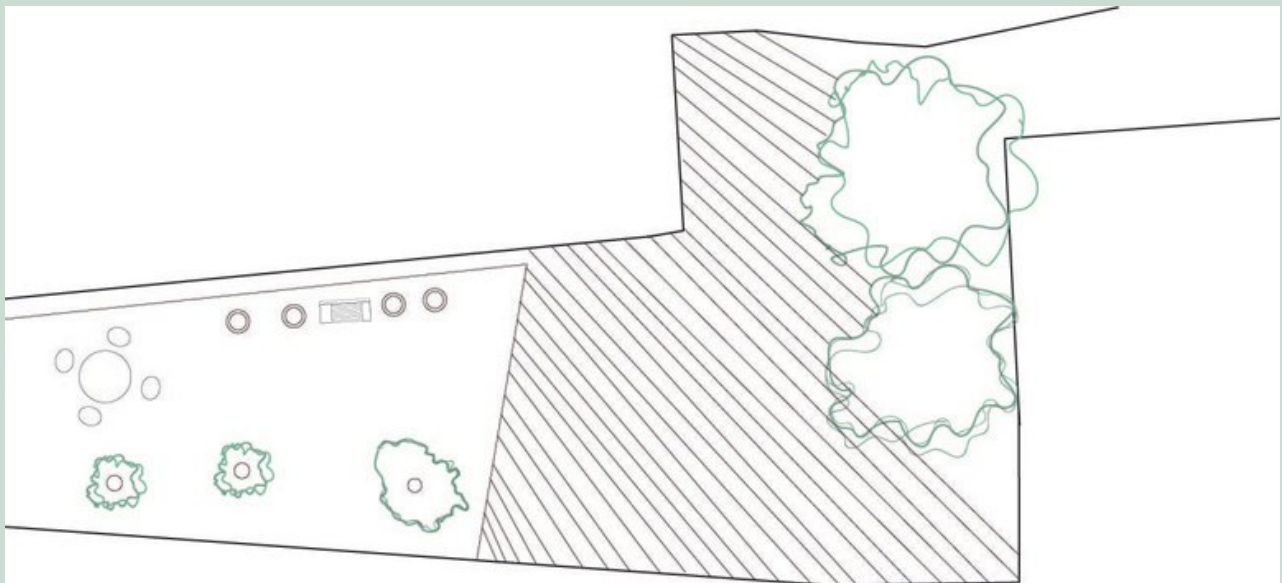
Cel b) to dalsza kontynuacja poprzedniego celu. Oprócz udostępnienia terenu dla społeczności uniwersyteckiej, zasadnym wydaje się przystosowanie go tak, by był on bardziej funkcjonalny. Według naszej analizy możliwych opcji, a także po przeprowadzeniu sondażu wśród społeczności studenckiej, uznajemy, że w celu osiągnięcia większej funkcjonalności, możliwe są następujące sposoby działania:

- dokonanie nowych nasadzeń krzewów w obrębie dziedzińca "A" i "B"
- dokonanie nowych nasadzeń drzew w obrębie dziedzińca "B"
- zakup leżaków i nieodpłatne udostępnianie ich w miesiące ciepłe w ob. dziedz. "B"
- zakup koców i nieodpłatne udostępnianie ich w miesiące ciepłe w ob. dziedzińca "B"
- zakup palet drewnianych i stworzenie z nich miejsc do siedzenia w ob. dziedz. "B"

Nie uważamy za zasadne ingerowanie w znaczący sposób w teren dziedzińców (np. budowa chodnika, budowa ławek na fundamentach stałych) ponieważ jest to niezgodne z kryteriami ekologicznymi. Także ograniczona przestrzeń zielona obecna na dziedzińcu wymaga potraktowania jej z szacunkiem i ostrożnością. Dlatego proponujemy te zachowawcze i niezbyt inwazyjne zmiany, które jednak, z dużą dozą pewności zwiększą atrakcyjność tych miejsc, z korzyścią dla społeczności uniwersyteckiej oraz z poszanowaniem przyrody.

## 2.3 PROJEKT ZAGOSPODAROWANIA DZIEDZIŃCÓW

Ostatnim celem Naszego projektu jest przedstawienie społeczności akademickiej Wydziału Filozoficznego UJ, jak dziedzińce Collegium Broscianum mogłyby wyglądać po wcześniejszym zagospodarowaniu. W tym celu zwróciliśmy się z prośbą o pomoc do wspólnej znajomej. Emilia Pater, autorka projektów, stworzyła wizualizacje przekształconych dziedzińców Collegium Broscianum w parki kieszonkowe zgodnie z ideami, które “towarzyszyły” Nam podczas całego projektu. Projekty oraz wizualizacje dziedzińców zostały stworzone na podstawie odpowiedzi uzyskanych w trakcie badań opinii osób studiujących w Collegium Broscianum.



Rys. 1 Projekt zagospodarowania dziedzińca “A”  
Źródło: Opracowała Emilia Pater



Rys. 2 Projekt zagospodarowania dziedzińca "B"  
Źródło: Opracowała Emilia Pater



Wizualizacja zagospodarowanego dziedzińca "B"  
Źródło: Wykonała Emilia Pater

## 3.1 BIBLIOGRAFIA

Ali, S., H., A. A. i Rostam, K., 2014. School Landscape Environments in Assisting the Learning Process and in Appreciating the Natural Environment. *Social and Behavioral Sciences*, Tom 202, pp. 189-198.

Armato, F., 2017. Pocket Parks: Product Urban design. *The Design Journal*, 12-14 Kwiecień, Tom 20, pp. 1869-1878.

Hamdy, M. i Plaku, R., 2021. Pocket Parks: Urban Living Rooms for Urban Regeneration. *Civil Engineering Architecture*, 9(3), pp. 747-759.

Ibrahim, N. i Fadzil, N. H., 2013. Informal Settings for Learning on Campus: Usage and Preference. *Social and Behavioral Science*, 3 Grudzień, pp. 344- 351.

Keppell, M., Souter, K. i Riddle, M., 2012. *Physical and Virtual Learning Spaces in Higher Education: Concepts for the Modern Learning Environment*, IGI Global.

Rea, T., 2009. Informal learning outdoors. W: S. Gibson i J. Haynes, *Perspectives on Participation and Inclusion: Engaging Education*. Bloomsbury Publishing, pp. 122-131.

Twohig-Benett, C., Jones, A., 2018. *The health benefits of the great outdoors: A systematic review and metaanalysis of greenspace exposure and health outcomes* [w] *Environmental Research* (166). s..628-637.